



Procedury zapewnienia bezpieczeństwa

w Przedszkolu nr 34
im. Marii Konopnickiej w Gdańsku

w okresie pandemii COVID-19

I. POSTANOWIENIA WSTĘPNE

- 1) Niniejszy dokument określa **Procedury bezpieczeństwa** na terenie placówki w okresie pandemii COVID-19, dotyczące wszystkich pracowników Przedszkola nr 34 im. Marii Konopnickiej w Gdańsku oraz rodziców dzieci uczęszczających do placówki.
- 2) Celem procedur jest zminimalizowanie zagrożenia wystąpienia zakażenia koronawirusem COVID-19.
- 3) Procedury określają działania, które zminimalizują możliwość zakażenia, ale mimo wszystkich podjętych środków bezpieczeństwa, nie pozwolą w 100% wyeliminować ryzyka związanego z zakażeniem.
- 4) Za zapewnienie bezpieczeństwa i higienicznych warunków pobytu w Przedszkolu nr 34 im. Marii Konopnickiej w Gdańsku zwanego dalej przedszkolem odpowiada Dyrektor Przedszkola nr 34 im. Marii Konopnickiej w Gdańsku, zwany dalej Dyrektorem.
- 5) W przedszkolu stosuje się wytyczne ministra właściwego do spraw zdrowia, Głównego Inspektora Sanitarnego oraz ministra właściwego do spraw oświaty i wychowania.
- 6) Przy wejściu do przedszkola, w szatni, w każdej sali zabaw oraz na korytarzu kuchennym i na I piętrze znajdują się dozowniki z płynem dezynfekcyjnym, na wysokości uniemożliwiającej kontakt dzieciom.
- 7) Dezynfekcja rąk w przedszkolu jest obowiązkowa. Obowiązuje wszystkich pracowników oraz inne osoby zamierzające wejść do przedszkola.
- 8) W widocznych miejscach w toaletach oraz przy dozownikach umieszczone są instrukcje z zasadami prawidłowego mycia rąk oraz dezynfekowania.
- 9) W przedszkolu dzieci nie muszą zakrywać ust i nosa (nie chodzą w maseczkach), jeżeli nie jest tak wskazane w przepisach prawa lub wytycznych ministra właściwego do spraw zdrowia bądź Głównego Inspektora Sanitarnego.
- 10) Do przedszkola nie będą wpuszczane dzieci oraz pracownicy z objawami chorobowymi wskazującymi na infekcję.
- 11) Pracownicy przedszkola przychodzą i wychodzą z pracy głównym wejściem, z wyjątkiem pracowników kuchni. Poruszają się ciągiem komunikacyjnym głównym we wszystkich

czynnościach służbowych. W czasie pracy (na wypadek konieczności) pracownicy zaopatrzeni są w środki ochrony osobistej: maseczki/przyłbice, fartuchy ochronne, rękawiczki jednorazowe i mają zapewniony dostęp do płynu dezynfekcyjnego do rąk.

12) Pracownicy kuchni przychodzą i wychodzą wejściem służbowym od kuchni i poruszają się ciągiem komunikacyjnym przeznaczonym wyłącznie dla nich.

13) Na tablicy ogłoszeń w pokoju nauczycielskim znajdują się numery telefonów do organu prowadzącego, stacji sanitarno-epidemiologicznej oraz służb medycznych, z którymi należy się skontaktować w przypadku stwierdzenia objawów chorobowych u osoby znajdującej się na terenie placówki (**załącznik nr 1**).

14) Dyrektor we współpracy z organem prowadzącym przedszkole zapewnia:

- sprzęt, środki czystości i do dezynfekcji, które zapewnią bezpieczne korzystanie z pomieszczeń przedszkola, placu zabaw oraz sprzętów i zabawek znajdujących się w przedszkolu;
- płyn do dezynfekcji rąk znajduje się przy wejściu do budynku, w szatni, w salach zabaw oraz na korytarzu kuchennym i na I piętrze. Środki ochrony osobistej, w tym rękawiczki jednorazowe, maseczki ochronne dla pracowników, fartuchy wielorazowego użytku znajdują się w wyznaczonym miejscu;
- instrukcje z zasadami prawidłowego mycia rąk (**załącznik nr 2**) w pomieszczeniach sanitarno-higienicznych i łazienkach dla dzieci oraz instrukcje dotyczące prawidłowego dezynfekowania rąk (**załącznik nr 3**) przy dozownikach z płynem;
- pomieszczenie (IZOLATKA) do izolacji osoby, u której stwierdzono objawy chorobowe w pokoju nauczycielskim, w którym umieszczono maseczki, fartuch, rękawiczki i przyłbice oraz płyn do dezynfekcji rąk;
- pełną informację dotyczącą stosowanych metod zapewniania bezpieczeństwa i procedur postępowania na wypadek podejrzenia zakażenia wszystkim pracownikom, jak i rodzicom.

II. OBOWIĄZKI DYREKTORA

Dyrektor:

- 1) Współpracuje z organem prowadzącym w celu zapewnienia odpowiednich środków do dezynfekcji oraz ochrony osobistej.
- 2) Organizuje pracę personelu pedagogicznego i niepedagogicznego na okres **wzmoczonego reżimu sanitarnego** w warunkach pandemii koronawirusa COVID-19.
- 3) Planuje organizację pracy uniemożliwiającą stykanie się ze sobą dzieci, w miarę możliwości dana grupa przebywać będzie w wyznaczonej sali, pod opieką tych samych nauczycielek.
- 4) Przekazuje rodzicom informację o czynnikach ryzyka COVID-19, informuje o odpowiedzialności za podjętą decyzję związaną z wysłaniem dziecka do placówki, jak i dowiezieniem ich.
- 5) Nadzoruje prace porządkowe wykonywane przez pracowników przedszkola zgodnie z powierzonymi im obowiązkami.
- 6) Dbą o to, by w salach, w których spędzają czas dzieci, nie było zabawek, przedmiotów, których nie da się skutecznie zdezynfekować.
- 7) Prowadzi komunikację z rodzicami dotyczącą bezpieczeństwa dzieci w placówce.
- 8) Kontaktuje się z rodzicem/rodzicami/opiekunem prawnym/opiekunami prawnymi telefonicznie w przypadku stwierdzenia podejrzenia choroby u ich dziecka.
- 9) Informuje organ prowadzący o zaistnieniu podejrzenia choroby u dziecka lub pracownika.
- 10) Współpracuje ze służbami sanitarnymi.
- 11) Instruuje pracowników o sposobie stosowania procedury postępowania na wypadek podejrzenia zakażenia.
- 12) Informuje rodziców o obowiązujących w przedszkolu procedurach postępowania na wypadek podejrzenia zakażenia za pomocą poczty elektronicznej.

III. OBOWIĄZKI WSZYSTKICH PRACOWNIKÓW

Każdy pracownik placówki zobowiązany jest:

- 1) Stosować zasady profilaktyki zdrowotnej:
 - a. regularnego mycia rąk przez 30 sekund mydłem i wodą zgodnie z instrukcją zamieszczoną w pomieszczeniach sanitarno-higienicznych;

- b. dezynfekowania rąk płynem dezynfekującym zgodnie z instrukcją zamieszczoną przy dozownikach;
 - c. kasłania, kichania w jednorazową chusteczkę lub wewnętrzną stronę łokcia;
 - d. unikania kontaktu z osobami, które źle się czują;
 - e. mierzenia temperatury co najmniej dwa razy podczas pobytu w placówce (po przyjsciu do pracy i około godz. 12).
- 2) Dezynfekować ręce niezwłocznie po wejściu do budynku placówki.
 - 3) Utrzymywać dystans pomiędzy innymi pracownikami przedszkola minimum 1,5 m.
 - 4) Nie gromadzić się w pomieszczeniach, takich jak: pokój socjalny, nauczycielski, intendenta, kuchnia, zmywalnia oraz ciągi komunikacyjne. W pomieszczeniach tych może przebywać tylko jedna osoba.
 - 5) W zależności od wykonywanej pracy i konieczności stosować środki ochrony osobistej w postaci: rękawiczek jednorazowych, przyłbic/maseczek, fartuchów ochronnych i płynu do dezynfekcji rąk.
 - 6) Informować dyrektora lub osobę go zastępującą o wszelkich objawach chorobowych własnych oraz dzieci.
 - 7) Postępować zgodnie z zapisami wprowadzonymi **„Procedurami zapewnienia bezpieczeństwa w Przedszkolu nr 34 im. Marii Konopnickiej w Gdańsku w okresie pandemii COVID-19”**.

IV. OBOWIĄZKI WOŹNEJ ODDZIAŁOWEJ

Woźna oddziałowa:

- 1) w razie konieczności stosuje środki ochrony osobistej: rękawiczki jednorazowe, maseczkę/przyłbicę, fartuch ochronny oraz płyn dezynfekcyjny do rąk.
- 2) przebywa w sali zabaw i pomaga w zapewnieniu opieki dzieciom;
- 3) myje z użyciem detergentu lub dezynfekuje zabawki oraz przedmioty, którymi bawiło się dziecko, zanim kolejne dziecko będzie z niego korzystało;
- 4) wspólnie z nauczycielką dba o to, by dzieci regularnie myły ręce, w tym po skorzystaniu z toalety, przed jedzeniem, po powrocie ze świeżego powietrza;

- 5) wietrzy salę, w której odbywają się zajęcia – przynajmniej raz na godzinę;
- 6) ustawia oznakowane leżaki do odpoczynku (w miarę potrzeb dziecka) w wymaganych przepisami odstępach i odpowiada za ich dezynfekcję po zakończeniu odpoczynku.
- 7) oddaje pościel (przechowywaną na wydzielonych półkach w szafie) raz na dwa tygodnie lub w miarę potrzeby;
- 8) zajmuje się wydawaniem posiłków oraz myje i dezynfekuje stoły przed i po posiłkach;
- 9) myje naczynia w temperaturze 60 stopni C przy użyciu detergentów do tego służących/wyparzają naczynia i sztucce, którymi były spożywane posiłki;
- 10) na bieżąco dezynfekuje toalety - po każdym użyciu przez dzieci;
- 11) wykonuje codzienne prace porządkowe, ze szczególnym uwzględnieniem utrzymywania w czystości ciągów komunikacyjnych;
- 12) systematycznie myje i dezynfekuje poręcze, włączniki światła, klamki, uchwyty, poręcze krzeseł, siedziska i oparcia krzeseł, blaty stołów, z których korzystają dzieci i nauczyciele, drzwi wejściowe do placówki, zabawki, szafki w szatni (powierzchnie płaskie), kurki przy kranach przynajmniej dwa razy w ciągu dnia oraz po zakończeniu pracy, uzupełniając „Kartę/harmonogram codziennych prac porządkowych” (**załącznik nr 4**).
- 13) dezynfekuje klawiatury i myszki komputera;
- 14) czuwa i odpowiada za odizolowanie dziecka, u którego stwierdzono podejrzenie zakażenia koronawirusem COVID-19;
- 15) czuwa nad sprzątnięciem i dezynfekcją pomieszczeń w przypadku stwierdzenia zakażenia koronawirusem COVID-19;
- 16) po odebraniu wszystkich dzieci z przedszkola woźna oddziałowa zobowiązana jest do bardzo dokładnego posprzątnięcia sali i ciągów komunikacyjnych, w tym umycia wodą z detergentem lub zdezynfekowanie płynem zabawek, które były używane przez dzieci;
- 17) przeprowadzając dezynfekcję zobowiązana jest ściśle przestrzegać zaleceń producenta znajdujących się na opakowaniu środka do dezynfekcji;
- 18) po zakończonej pracy zaleca się pranie ubrań wykorzystywanych w danym dniu w temperaturze co najmniej 60 stopni.

V. OBOWIĄZKI PRACOWNIKÓW KUCHNI ORAZ INTENDENTKI

Pracownicy kuchni:

- 1) przestrzegają warunków wymaganych przepisami prawa, dotyczącymi funkcjonowania zbiorowego żywienia oraz bezpiecznych i higienicznych warunków pracy;
- 2) stosują środki ochrony osobistej: fartuchy ochronne, rękawiczki jednorazowe, utrzymują odległość dwóch metrów pomiędzy stanowiskami pracy. Jeśli zachowanie tego dystansu nie jest możliwe stosują maseczki/przyłbice;
- 3) utrzymują wysoką higienę mycia i dezynfekcji stanowisk pracy, opakowań produktów, sprzętu kuchennego, naczyń stołowych oraz sztućców;
- 4) dbają o higieniczny odbiór towaru od dostawców. Zwracają uwagę na ubiór dostawcy: maseczka/przyłbica, rękawiczki oraz na czystość samochodu, którym dostarczany jest towar. Dostawca nie wchodzi na teren przedszkola, towar zostawia w wyznaczonym miejscu;
- 5) odbierając produkty dostarczane przez osoby z zewnątrz, zakładają rękawiczki oraz maseczkę/przyłbicę. Po wniesieniu produktów do magazynów wyrzucają rękawiczki i wszelkie opakowania, w których zostały dostarczone produkty, do worka na śmieci i zamykają go szczelnie.
- 6) myją/dezynfekują opakowania produktów, które są przechowywane w magazynach;
- 7) w magazynach może przebywać jedna osoba, która dezynfekuje go przed wyjściem. Towar do przygotowania posiłków wkładany jest bezpośrednio do zdezynfekowanej windy.
- 8) po zakończonej pracy gruntownie dezynfekują powierzchnie, sprzęty i pomieszczenia zaplecza kuchennego, zmywalni i obieralni uzupełniając „Kartę/harmonogram codziennych prac porządkowych” (**załącznik nr 4**).

Intendentka:

- 1) stosuje w razie konieczności środki ochrony osobistej: fartuch wielokrotnego użytku, maseczka/przyłbica, rękawiczki jednorazowe lub płyn dezynfekcyjny do rąk;
- 2) dba o higieniczny odbiór towaru od dostawców. Zwraca uwagę na ubiór dostawcy: maseczka/przyłbica, rękawiczki oraz na czystość samochodu, którym dostarczany jest towar. Dostawca nie wchodzi na teren przedszkola, towar zostawia w wyznaczonym miejscu;

- 3) odbierając produkty dostarczane przez osoby z zewnątrz, zakłada rękawiczki, fartuch oraz maseczkę/przyłbicę. Po wniesieniu produktów do przedszkola wyrzuca rękawiczki i wszelkie opakowania, w których zostały dostarczone produkty do worka na śmieci i zamyka go szczelnie.
- 4) w magazynach może przebywać jedna osoba, która dezynfekuje go przed wyjściem. Towar do przygotowania posiłków wkładany jest bezpośrednio do zdezynfekowanej windy.
- 5) odpowiada za uzupełnianie płynu dezynfekcyjnego do rąk w dozownikach dostępnych w przedszkolu.

VI. OBOWIĄZKI NAUCZYCIELI

Nauczyciele:

- 1) przed rozpoczęciem pracy sprawdzają warunki do prowadzenia zajęć: objawy chorobowe u dzieci, dostępność środków czystości i środków ochrony osobistej;
- 2) wyjaśniają dzieciom zasady obowiązujące w przedszkolu, ze szczególnym zwróceniem uwagi na przestrzeganie zasad higieny, w związku z zagrożeniem zakażenia koronawirusem;
- 3) mierzą temperaturę ciała dziecka około godz. 9 i 12;
- 4) sprawują opiekę, prowadzą zabawy z dziećmi oraz edukację sytuacyjną. Organizują codzienną gimnastykę przy otwartych oknach;
- 5) w miarę możliwości dbają o to, by dzieci z jednej grupy nie stykały się z dziećmi z innej grupy;
- 6) w miarę możliwości dbają o to, by dzieci w ramach grupy unikały ścisku, bliskich kontaktów, utrzymywały dystans;
- 7) nadzorują, by każde dziecko po skończonej zabawie odkładało zabawkę do specjalnego pojemnika na zabawki do dezynfekcji;
- 8) unikają organizowania większych skupisk dzieci w jednym pomieszczeniu lub przy jednej zabawce na placu zabaw;
- 9) organizują wyjścia poszczególnych grup wyłącznie na teren ogrodu przedszkolnego dwa razy dziennie, tak aby, w miarę możliwości grupy nie stykały się ze sobą.

VII. OBOWIĄZKI RODZICÓW

- 1) Zapoznają się z „Procedurami zapewnienia bezpieczeństwa w Przedszkolu nr 34 im. Marii Konopnickiej w Gdańsku w okresie pandemii choroby COVID-19”, „Klauzulą informacyjną dla rodziców/opiekunów prawnych dzieci ...” (**załącznik nr 6**) oraz dokumentem „Oświadczenia Rodzica/Opiekuna prawnego dziecka w związku z pandemią COVID-19” (**załącznik nr 5**), które znajdują się na stronie Przedszkola. Wypełnione oświadczenia dostarczają w kopercie lub koszulce pierwszego dnia pobytu dziecka w przedszkolu.
- 2) Nie posyłają do przedszkola dziecka, jeżeli w domu przebywa ktoś na kwarantannie lub w izolacji.
- 3) Z uwagi na bezpieczeństwo innych dzieci i ich rodziców, rodzic/opiekun bez maseczki nie może wejść na teren placówki. Nie może także w czasie procedury odbioru dzieci zbliżyć się i otwierać drzwi domofonowych. Grozi to zatrzymaniem procedury odbioru dzieci i dezynfekcją całego pomieszczenia.
- 4) Przyprawdzają do przedszkola tylko zdrowe dziecko – bez objawów chorobowych, takich jak: podwyższona temperatura, kaszel, katar, złe samopoczucie i inne.
- 5) Stosują się do wszystkich zaleceń lekarskich, które mogą określić czas potrzebny do pełnej rekonwalescencji. Powrót dziecka po chorobie możliwy jest wyłącznie po wizycie kontrolnej u lekarza.
- 6) Rodzice dzieci powyżej 4 roku życia zapewniają im indywidualne osłony ust i nosa (maseczkę) w drodze do i z przedszkola. Maseczek nie zostawiają na terenie przedszkola.
- 7) Rodzice wyjaśniają dziecku, że nie ma możliwości zabierania do przedszkola własnych zabawek i niepotrzebnych przedmiotów i skrupulatnie tego przestrzegają.
- 8) Regularnie przypominają dziecku o podstawowych zasadach higieny, m.in. myciu rąk wodą z mydłem, niepodawaniu ręki na przywitaniu, unikaniu dotykania oczu, nosa i ust.
- 9) Rodzice dopilnują, aby dziewczynki ze względów higienicznych miały związane włosy.
- 10) Rodzice zwracają uwagę na odpowiedni sposób zasłaniania twarzy podczas kichania czy kasłania.
- 11) Bezwzględnie przy każdym wejściu do przedsiionka placówki odkażają ręce płynem do dezynfekcji rąk wg instrukcji wywieszanej w widocznym miejscu (**załącznik nr 3**).
- 12) Są zobowiązani do pozostawiania w ciągłym kontakcie telefonicznym z przedszkolem.

- 13) Rodzic, który ma potrzebę kontaktu z dyrektorem przedszkola może kontaktować się z Nim drogą telefoniczną i e-mailową.
- 14) W wyjątkowych sytuacjach rodzic może wejść (po wcześniejszym umówieniu wizyty) na teren placówki spełniając poniższe wymogi:
- posiada maseczkę poprawnie założoną zakrywającą usta i nos;
 - po wejściu do przedsionka rodzic dezynfekuje ręce płynem do dezynfekcji umieszczonym przy drzwiach zgodnie z instrukcją,
 - wyznaczonym szlakiem komunikacyjnym przechodzi do gabinetu dyrektora,
 - wchodzi na zaproszenie z zachowaniem dystansu 1,5 m od pracowników przedszkola, w tym dyrektora.

VIII. ZASADY PRZYPROWADZANIA I ODBIERANIA DZIECI Z PRZEDSZKOŁA

- 1) Do przedszkola może uczęszczać wyłącznie dziecko zdrowe bez objawów sugerujących jakąkolwiek chorobę.
- 2) Do przedszkola dzieci przyprowadzane są i odbierane przez zdrowych rodziców/opiekunów.
- 3) Z uwagi na podwyższony reżim sanitarny, dzieci przyprowadzane są do placówki do godziny 8.30.
 - a. Po godz. 8.30 drzwi przedszkola zostają zamknięte, a pomieszczenie szatni i przedsionka zostaje zdezynfekowane.
- 4) Rodzic/opiekun prawny odprowadza dziecko do przedsionka przedszkolnego.
- 5) Na teren budynku przedszkola wpuszczane jest tylko dziecko (rodzic pozostaje w przedsionku).
- 6) Dziecko odbierane jest przez pracownika placówki (między pracownikiem a rodzicem musi być zachowana odległość co najmniej 1,5 metrów), który w obecności rodzica mierzy dziecku temperaturę ciała.
- 7) W przypadku stwierdzenia przez pracownika odbierającego, objawów chorobowych u dziecka (np. kaszel, katar, itp.), pracownik informuje dyrektora lub osobę go zastępującą

(nauczycielka) o zaistniałej sytuacji. Dyrektor lub osoba go zastępująca (nauczycielka) informuje rodzica/opiekuna o braku możliwości pozostawienia dziecka w przedszkolu.

- 8) Pracownik po odebraniu dziecka prowadzi je do łazienki na parterze, aby umyło ręce. Następnie odprowadza je do szatni, towarzyszy w przebieraniu się, a następnie doprowadza do sali, w której dziecko będzie przebywać i oddaje pod opiekę nauczycielowi.
- 9) Odbiór dziecka przez rodzica/opiekuna prawnego/osoby upoważnionej następuje po podaniu przez domofon imienia i nazwiska dziecka. Rodzice oczekują na dziecko z zachowaniem odległości 1,5 m od innych osób.
- 10) Pracownik odbiera dziecko z sali, w miarę potrzeby, pomaga dziecku nałożyć ubranie wierzchnie i przekazuje je rodzicowi/opiekunowi prawnemu/osobie upoważnionej, która oczekuje w przedsiönku.
- 11) W przypadku, gdy dzieci przebywają na placu zabaw odbiór dziecka odbywa się przez główne drzwi wejściowe do budynku, na zasadzie opisanej w pkt. 9, rodzice nie wchodzą na plac zabaw.
- 12) Po zakończeniu procedury przyprowadzania lub odbierania dzieci pracownik przedszkola najpierw dezynfekuje rękawice, następnie poprawnie zdejmuje maseczkę oraz rękawice. Wskazane jest codzienne pranie ubrań wykorzystywanych w pracy w temperaturze co najmniej 60 stopni.

IX. ORGANIZACJA OPIEKI W PRZEDSZKOLU

1. Przedszkole pracuje w godzinach **od 6.00 do 17.00.**
2. Liczba dzieci w jednej grupie przedszkolnej może maksymalnie wynosić **25.**
3. Do grupy przyporządkowani są w miarę możliwości stali nauczyciele i woźna oddziałowa.
4. Opiekunowie przy kontaktach ze sobą, np. w czasie wymiany informacji dotyczących organizacji danego dnia, powinni zachowywać dystans społeczny w każdej przestrzeni przedszkola, wynoszący min. 1,5 m.
5. Z sali, w której przebywają dzieci usunięte zostały przedmioty i sprzęty, których nie można skutecznie prać lub dezynfekować.

6. W czasie zajęć nauczyciel organizuje, nie rzadziej niż raz na godzinę przerwę, przeznaczoną na wietrzenie. W czasie tej przerwy dzieci myją ręce.
7. Przy sprzyjającej pogodzie wietrzenie prowadzone jest także w czasie zajęć.
8. Zorganizowane mycie rąk odbywa się także przed i po posiłkach, po powrocie z zajęć na świeżym powietrzu oraz indywidualnie po każdym korzystaniu z toalety.

X. ŻYWIENIE

1. Przedszkole zapewnia dzieciom w ramach wyżywienia 3 posiłki w czasie ich przebywania na terenie placówki.
2. Posiłki przygotowywane są przy zachowaniu wszelkich niezbędnych środków higieny.
3. Pracownicy kuchni:
 - 1) podczas pracy używają środków ochrony osobistej: rękawiczek jednorazowych, fartuchów ochronnych, maseczek/przyłbic;
 - 2) dezynfekują ręce przed każdym wejściem do pomieszczenia, gdzie przygotowywane są posiłki;
 - 3) myją ręce zgodnie z instrukcją zamieszczoną w pomieszczeniach sanitarno-higienicznych:
 - a. przed rozpoczęciem pracy;
 - b. przed kontaktem z żywnością, która jest przeznaczona do bezpośredniego spożycia, ugotowana, upieczona, usmażona;
 - c. po obróbce lub kontakcie z żywnością surową, nieprzetworzoną;
 - d. po zajmowaniu się odpadami/śmieciami;
 - e. po zakończeniu procedur czyszczenia/dezynfekcji;
 - f. po skorzystaniu z toalety;
 - g. po kaszlu, kichaniu, wydmuchaniu nosa;
 - h. po jedzeniu, piciu.
 - 4) przygotowując posiłki zachowują od siebie bezpieczny dystans zgodny z obowiązującymi przepisami;

- 5) po zakończonej pracy dezynfekują blaty kuchenne oraz inne sprzęty środkami zapewnionymi przez dyrektora przedszkola;
 - 6) myją naczynia w temperaturze 60 stopni C przy użyciu detergentów do tego służących/wyparzają naczynia i sztucce, którymi były spożywane posiłki.
4. Personel kuchni nie kontaktuje się z dziećmi i innymi pracownikami, posiłki są dostarczane windą na I piętro oraz poprzez wystawienie na parapet okna podawczego lub wózek na parterze.
 5. Woźna odbiera posiłek w miejscach opisanych w pkt. 4 bez kontaktu z pracownikami kuchni.
 6. Dzieci posiłki spożywają przy stolikach w sali, na stałym miejscu i oznakowanym krzeselku.
 7. Posiłki dzieciom podają woźne oddziałowe.

XI. WYJŚCIA NA ZEWNĄTRZ

1. Przedszkole nie będzie organizowało wyjść poza teren placówki.
2. W przypadku, gdy pogoda na to pozwoli, dzieci będą korzystały z placu zabaw dwa razy dziennie.
3. Wyjścia na plac zabaw odbywają się wg ustalonego przez Dyrektora placówki harmonogramu.
4. Na placu zabaw dzieci przebywają w osobnych strefach, nie kontaktując się ze sobą. Korzystają z tych urządzeń, które są regularnie dezynfekowane. Nie korzystają z urządzeń zabezpieczonych folią i taśmą.
5. Urządzenia znajdujące się na terenie placu zabaw są myte wodą z detergentem lub dezynfekowane na zakończenie każdego dnia pracy.
6. Plac zabaw zamknięty jest dla rodziców/opiekunów prawnych/osób upoważnionych do odbioru dzieci i innych osób postronnych.

XII. PROCEDURA POSTĘPOWANIA NA WYPADEK PODEJRZENIA ZAKAŻENIA

1. W przedszkolu wyznaczone zostało pomieszczenie (tzw. izolatka) do izolacji osoby, u której stwierdzono objawy chorobowe. Miejsce to jest zaopatrzone w maseczki, rękawiczki i przyłbicę, fartuch ochronny oraz płyn do dezynfekcji rąk (przy wejściu do pomieszczenia).
2. Jeżeli **u dziecka** stwierdzono podejrzenie zakażenia koronawirusem COVID-19 (duszności, kaszel, gorączkę) woźna oddziałowa/pomoc nauczyciela bezzwłocznie prowadzi je do izolatki.
3. Woźna/pomoc nauczyciela bezzwłocznie dezynfekuje ręce oraz zabezpiecza się w: maseczkę, przyłbicę, fartuch ochronny i rękawiczki.
4. Woźna/pomoc nauczyciela pozostaje z dzieckiem utrzymując min. 2 m odległości.
5. Nauczyciel telefonicznie zawiadamia dyrektora o zaistniałej sytuacji.
6. Dyrektor kieruje do pomocy drugą osobę, która przystępując do działań dezynfekuje ręce oraz zabezpiecza się w: maseczkę, przyłbicę, fartuch ochronny i rękawiczki.
7. Dyrektor bezzwłocznie zawiadamia rodziców o zaistniałej sytuacji oraz zawiadamia stację sanitarno-epidemiologiczną, a w razie złego stanu dziecka dzwoni na 999 lub 112.
8. Opiekun grupy, jeśli to możliwe, przeprowadza dzieci do innej, pustej sali, a wyposażenie i sala oraz izolatka, w której przebywało dziecko z objawami chorobowymi są gruntownie myte i dezynfekowane.
9. Rodzice odbierają dziecko przy głównych drzwiach wejściowych do budynku placówki oraz podpisują „Kartę informacyjną” (**załącznik nr 7**).
10. **Pracownik**, u którego stwierdzono podejrzenie zakażenia koronawirusem COVID-19 (duszności, kaszel, gorączkę), zgłasza fakt dyrektorowi i bezzwłocznie udaje się do wyznaczonej izolatki i zakłada maseczkę.
11. Dyrektor kieruje do pomocy osobę, która przystępując do działań: dezynfekuje ręce oraz zabezpiecza się w: maseczkę, przyłbicę, fartuch ochronny i rękawiczki. Dyrektor bezzwłocznie zawiadamia odpowiednie służby, które podejmują dalsze kroki bezpieczeństwa.
12. Obszar, w którym poruszał się i przebywał pracownik, należy poddać gruntownemu sprzątnięciu, zgodnie z funkcjonującymi w podmiocie procedurami oraz zdezynfekować powierzchnie dotykowe.

13. Dyrektor sporządza listę osób, z którymi dziecko/osoba podejrzana o zakażenie miała kontakt, aby w razie potrzeby przekazać ją Powiatowej Stacji Sanitarno-Epidemiologicznej.

14. Dyrektor bezzwłocznie zawiadamia odpowiednie służby, które podejmują dalsze kroki bezpieczeństwa.

XIII. PRZEPISY KOŃCOWE

1) Procedury bezpieczeństwa obowiązują w przedszkolu od dnia 28.08.2020 r. do odwołania.

2) Wszyscy pracownicy przedszkola oraz rodzice zobowiązani są do ich stosowania i przestrzegania.

Załączniki:

1. Spis telefonów
2. Jak skutecznie myć ręce – instrukcja
3. Jak skutecznie dezynfekować ręce –instrukcja
4. Karta/harmonogram codziennych prac porządkowych
5. Oświadczenie rodzica-COVID-19
6. Klauzula informacyjna
7. Karta informacyjna
8. Instrukcja zakładania maseczki
9. Instrukcja zakładania rękawiczek
10. Plakat – Rodzicu pamiętaj

Ważne telefony dotyczące koronawirusa!

CAŁODOBOWA INFOLINIA NFZ

800 190 590

tu uzyskasz informacje o postępowaniu w sytuacji podejrzenia zakażenia koronawirusem

Kontakt telefoniczny dla osób z terenu miasta Gdańska

dostępny w godzinach pracy od poniedziałku do piątku 7:30-15:00

58 320 08 15 oraz **58 320 08 50**

dostępny poza godzinami pracy oraz w dni wolne od pracy

698 941 776

ORAZ CAŁODOBOWO NR RATUNKOWY:

112

Jak skutecznie myć ręce?



1 Zwilż ręce ciepłą wodą. Natóż mydło w płynie w zagłębienie dłoni.



2 Namydł obydwie wewnętrzne powierzchnie dłoni.



3 Spleć palce i namydł je.



4 Namydł kciuk jednej dłoni drugą ręką i na przemian.



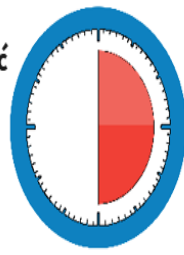
5 Namydł wierzch jednej dłoni wnętrzem drugiej dłoni i na przemian.



6 Namydł obydwie nadgarstki.



7 Sptucz starannie dłonie, żeby usunąć mydło. Wyszusz je starannie.



**Całkowity czas:
30 sekund**

Nie zapomnij umyć tych obszarów:



Jak skutecznie dezynfekować ręce?

Użyj środka do dezynfekcji rąk,
który zawiera co najmniej 60% alkoholu.

Czas trwania:
do wyschnięcia
dłoni



1 Nanieś taką ilość preparatu, aby dłonie były całkowicie zwilżone



5 Pocieraj górną część palców prawej dłoni o wewnętrzną część lewej dłoni i odwrotnie



2 Pocieraj dłoń o dłoń rozprowadzając preparat na całą powierzchnię



6 Ruchem obrotowym pocieraj kciuk lewej dłoni wewnętrzną częścią prawej dłoni i odwrotnie



3 Pocieraj wewnętrzną częścią prawej dłoni o grzbietową część lewej dłoni i odwrotnie



7 Ruchem okrężnym opuszkami palców prawej dłoni pocieraj wewnętrzne zagłębienie lewej dłoni i odwrotnie



4 Spleć palce i pocieraj wewnętrznymi częściami dłoni



8 Po wyschnięciu ręce są zdezynfekowane

**OŚWIADCZENIA RODZICA/OPIEKUNA PRAWNEGO DZIECKA
W ZWIĄZKU Z PANDEMIĄ COVID-19
w Przedszkolu nr 34 im. Marii Konopnickiej w Gdańsku**

Imię i nazwisko dziecka

Numery telefonu do kontaktu

E-mail do kontaktu

Ja niżej podpisany/podpisana
oświadczam, że:

wyrażam/nie wyrażam zgody* na wykonywanie pomiaru temperatury ciała mojego dziecka
....., jeśli zaistnieje taka
konieczność, w przypadku wystąpienia niepokojących objawów chorobowych¹.

Jednocześnie oświadczam, że zapoznałem/am się z klauzulą informacyjną dla rodziców/opiekunów
prawnych dziecka uczęszczających do Przedszkola nr 34 im. Marii Konopnickiej w Gdańsku w związku
z wytycznymi przeciwepidemicznymi Głównego Inspektora Sanitarnego z dnia 25 sierpnia 2020 r., która
umieszczona jest na stronie internetowej placówki oraz na drzwiach wejściowych do przedszkola.

.....

(data i czytelny podpis rodzica/opiekuna prawnego dziecka)

*niepotrzebne skreślić

Zapoznałem/am się z treścią „Procedur zapewnienia bezpieczeństwa w Przedszkolu nr 34
im. Marii Konopnickiej w okresie pandemii COVID-19” i nie wnoszę do nich zastrzeżeń.

.....

(data i czytelny podpis rodzica/opiekuna prawnego dziecka)

¹ Zgodnie z wytycznymi przeciwepidemicznymi Głównego Inspektora Sanitarnego z dnia 25 sierpnia 2020 r. dla przedszkoli, oddziałów
przedszkolnych w szkole podstawowej i innych form wychowania przedszkolnego oraz instytucji opieki nad dziećmi w wieku do lat 3,
wydane na podstawie art. 8a ust. 5 pkt 2 ustawy z dnia 14 marca 1985 r. o Państwowej Inspekcji Sanitarnej (Dz. U. z 2019 r., poz. 59 oraz
z 2020 r. poz. 322, 374, 567 i 1337)

Przyjmuję do wiadomości i zobowiązuje się do przestrzegania obowiązujących „Procedur zapewnienia bezpieczeństwa w Przedszkolu nr 34 im. Marii Konopnickiej w okresie pandemii COVID-19” związanych z reżimem sanitarnym, tj. przede wszystkim: przyprawdzania do przedszkola tylko i wyłącznie zdrowego dziecka, bez kataru, kaszlu, podwyższonej temperatury ciała oraz odbierania telefonu z przedszkola i natychmiastowego odebrania dziecka z placówki w razie wystąpienia jakichkolwiek oznak chorobowych w czasie pobytu w przedszkolu.

.....
(data i czytelny podpis rodzica/opiekuna prawnego dziecka)

Przyjmuję do wiadomości i akceptuję, iż w chwili widocznych oznak choroby u mojego dziecka, nie zostanie ono w danym dniu przyjęte do placówki i będzie mogło do niej wrócić po ustaniu wszelkich objawów chorobowych.

.....
(data i czytelny podpis rodzica/opiekuna prawnego dziecka)

Oświadczam, że obecnie nie występują u żadnego z domowników objawy infekcji (gorączka, kaszel, katar i inne nietypowe) oraz żaden z domowników nie jest obecnie objęty nadzorem epidemiologicznym (kwarantanną), a w razie objęcia nadzorem, któregoś z domowników niezwłocznie poinformuję o tym dyrektora przedszkola i nie będę przyprawdzał/a dziecka do placówki.

.....
(data i czytelny podpis rodzica/opiekuna prawnego dziecka)

Oświadczam, że jestem świadomy/świadoma pełnej odpowiedzialności za dobrowolne posłanie dziecka do przedszkola w aktualnej sytuacji epidemiologicznej.

.....
(data i czytelny podpis rodzica/opiekuna prawnego dziecka)

Oświadczam, że zostałem/lam poinformowany/a o ryzyku, na jakie jest narażone zdrowie mojego dziecka i naszych rodzin, tj.:

- mimo wprowadzonych w przedszkolu obostrzeń sanitarnych i wdrożonych wszelkich środków ochronnych wskazanych przez Główny Inspektorat Sanitarny, zdaję sobie sprawę, że na terenie placówki może dojść do zakażenia COVID-19;
- w przypadku wystąpienia zakażenia lub jego podejrzenia w przedszkolu (nie tylko na terenie) personelu/dziecka/rodzica/opiekuna prawnego dziecka zdaję sobie sprawę, iż zarówno moja rodzina, jak i najbliższe otoczenie zostanie skierowane na 14-dniową kwarantannę;
- w sytuacji wystąpienia zakażenia lub jego podejrzenia u dziecka, jego rodziców/ opiekunów prawnych lub personelu decyzję o dalszym funkcjonowaniu przedszkola podejmą odpowiednie instytucje;
- w przypadku zaobserwowania niepokojących objawów u dziecka/personelu, osoba ta zostanie natychmiast umieszczona w przygotowanym wcześniej IZOLATORIUM, wyposażonym w niezbędne środki ochrony osobistej, niezwłocznie zostanie powiadomiony rodzic/opiekun dziecka oraz stosowne służby i organy.

.....
(data i czytelny podpis rodzica/opiekuna prawnego dziecka)

**KLAUZULA INFORMACYJNA DLA RODZICÓW/ OPIEKUNÓW PRAWNYCH DZIECI
UCZĘSZCZAJĄCYCH DO PRZEDSZKOLA NR 34 IM. MARII KONOPNICKIEJ W GDAŃSKU
w związku z wytycznymi przeciwepidemicznymi Głównego Inspektora Sanitarnego
z dnia 25 sierpnia 2020 r. dotycząca pomiaru temperatury ciała dziecka**

**Zgodnie z art. 13 ust. 1 i ust. 2 Rozporządzeniem Parlamentu Europejskiego i Rady (UE) 2016/679
z dnia 27 kwietnia 2016 r. w sprawie ochrony osób fizycznych w związku
z przetwarzaniem danych osobowych i w sprawie swobodnego przepływu takich danych oraz
uchylecia dyrektywy 95/46/we (zwanym dalej Rozporządzenie RODO), informujemy, iż:**

1. Administratorem Państwa danych osobowych oraz powiązanych z nimi danych osobowych dziecka jest Przedszkole nr 34 im. Marii Konopnickiej z siedzibą w Gdańsku.
2. Przedstawicielem Administratora jest dyrektor Przedszkola nr 34 im. Marii Konopnickiej p. Ewa Hardzina. Kontakt e-mail: sekretariat@p34.edu.gdansk.pl
3. Kontakt do inspektora ochrony danych: p. Eliza Łuczkiwicz, e-mail: iodkonopnicka34@wp.pl
4. Dane osobowe będą przetwarzane na podstawie wyrażonej przez Państwa zgody, w celu pomiaru temperatury ciała dziecka, jeżeli zaistnieje taka konieczność, w przypadku wystąpienia niepokojących objawów chorobowych (podstawa przetwarzania – art. 9 ust. 2 lit a) RODO.
5. Państwa dane osobowe będą przetwarzane również na podstawie art. 6 ust.1 lit d) RODO, tj. przetwarzanie jest niezbędne do ochrony żywotnych interesów osoby, której dane dotyczą, lub innej osoby fizycznej.
6. Wyrażona zgoda może zostać wycofana w dowolnym momencie bez wpływu na zgodność z prawem przetwarzania przed jej wycofaniem.
7. Dane osobowe w związku z wyrażoną przez Państwa zgodą będą przechowywane do końca roku szkolnego lub do momentu wycofania zgody, jeżeli nie wystąpi inna podstawa prawna przetwarzania.
8. Dane osobowe nie będą przekazywane innym podmiotom, chyba, że Administrator zostanie do tego prawnie zobowiązany.
9. Jako Administrator Danych Osobowych, zapewniamy Państwu prawo dostępu do swoich danych oraz powiązanych z nimi danych osobowych dziecka, mogą je również Państwo sprostować, żądać ich usunięcia lub ograniczenia ich przetwarzania. Możecie Państwo także skorzystać z uprawnienia do złożenia wobec Administratora sprzeciwu wobec przetwarzania swoich danych oraz powiązanych z nimi danych osobowych dziecka. Realizacja powyższych praw wymaga kontaktu z Naszym Inspektorem Ochrony Danych.
10. Przysługuje Państwu również prawo do wniesienia skargi do organu nadzorczego, tj. Prezesa Urzędu Ochrony Danych Osobowych, gdy uznacie Państwo, że przetwarzanie przez Administratora narusza w/w prawa.
11. Dane osobowe nie będą podlegały profilowaniu oraz nie będą przekazywane poza teren Unii Europejskiej lub do organizacji międzynarodowych.

KARTA INFORMACYJNA O STANIE ZDROWIA DZIECKA

Imię i nazwisko dziecka	
Data i godzina zauważenia niepokojących objawów	
Opis zauważonych objawów	
Imię i nazwisko poinformowanego rodzica/rodziców	
Godzina poinformowania rodziców	
Czytelny podpis osoby informującej rodziców	

Pomiary temperatury		
Lp.	Godzina	Wysokość temperatury
1.		
2.		
3.		
4.		
5.		
6.		

Godzina odbioru dziecka przez rodzica/opiekuna:

W związku z zaobserwowanymi u dziecka objawami chorobowymi i wprowadzonym reżimem sanitarnym z dnia 28 sierpnia 2020 r. w Przedszkolu nr 34 im. Marii Konopnickiej w Gdańsku, ul. Jagiellońska 12, informujemy, iż Rodzice dziecka są zobowiązani do:

- kontaktu z lekarzem w celu dalszej diagnozy dziecka;
- pozostawienia dziecka w domu, zgodnie z zaleceniami lekarskimi, jak powyżej;
- okazania oświadczenia/zaświadczenia lekarskiego o braku przeciwwskazań do uczęszczania dziecka do przedszkola;
- w przypadku zdiagnozowania u dziecka Covid-19 Rodzic jest zobowiązany do natychmiastowego poinformowania o tym fakcie dyrektora Przedszkola nr 34 im. Marii Konopnickiej na nr telefonu 510 954 665 / 58 553 04 21 oraz służby sanitarne.

800 190 590 informacje o postępowaniu w sytuacji podejrzenia zakażenia koronawirusem

58 320 08 15, 58 320 08 50 dostępny w godzinach pracy od pon.-pt. 7:30-15:00

698 941 776 dostępny poza godzinami pracy oraz w dni wolne od pracy

.....
(data i podpis rodzica)

Jak prawidłowo nałożyć i zdjąć maseczkę



- 

1 Przed nałożeniem maski **umyj ręce mydłem i wodą** lub **płynem do dezynfekcji na bazie alkoholu**
- 

2 **Zakryj usta i nos maską** i upewnij się, że między twarzą a maską **nie ma żadnych przerw**
- 

3 **Unikaj dotykania maski podczas jej używania;** jeśli to zrobisz, umyj ręce mydłem i wodą lub płynem do dezynfekcji na bazie alkoholu
- 

4 **Wymień maskę na nową, gdy tylko będzie wilgotna,** nie używaj ponownie masek jednorazowych
- 

5 **Aby zdjąć maskę - chwyć ją od tyłu za wiązanie** (nie dotykaj przodu maski!)
- 

6 **Wyrzucić maseczkę do zamykanego pojemnika;** umyj ręce mydłem i wodą lub płynem do dezynfekcji na bazie alkoholu



Nie wrzucaj maseczki do toalety!


Ministerstwo Zdrowia





Jak prawidłowo nałożyć i zdjąć rękawice



Przed nałożeniem na dłonie rękawic **dokładnie umyj ręce wodą z mydłem** przez minimum 20 sekund

ZAKŁADANIE:



1

Wyjmij rękawicę z opakowania



2

Uchwyc ją w miejscu, w którym powinien znajdować się nadgarstek i płynnym ruchem wsuń ją na dłoń



3

Nałóż pierwszą rękawicę



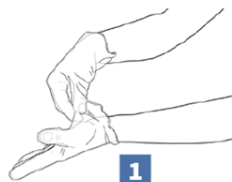
4

Drugą rękawicę wyjmij gołą dłonią



5

Odwiń zewnętrzną powierzchnię nakładanej rękawicy zgiętymi palcami dłoni w rękawicy i nałóż na drugą rękę



1

Złap palcami jedną rękawicę na wysokości nadgarstka i ściągnij ją wywracając rękawicę wewnętrzną stroną na wierzch



2

Trzymaj zdjętą rękawicę w ręce w rękawiczce i ruchem ślizgowym włóż palec gołej ręki między rękawicę a nadgarstek. Zdejmij drugą rękawicę zdejmując ją wzdłuż dłoni, a następnie naciągnij na trzymaną w palcach rękawicę



3

Wrzuć zdjęte rękawice do kosza

ZDJEMOWANIE:



Nie wrzucaj rękawiczek do toalety!



Nie dotykaj twarzy w rękawiczkach!

Główny Inspektorat Sanitarny



/GIS_gov



/GISgovpl



/GIS_gov_pl



/gis.gov.pl

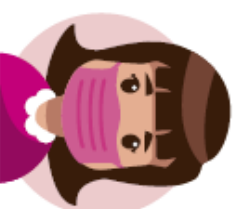
RODZICU, DECYDUJĄC SIĘ NA POWRÓT DZIECKA DO PRZEDSZKOŁA / ŻŁOBKA

PAMIĘTAJ

o następujących rzeczach:



INFORMACJE
O STANIE ZDROWIA DZIECKA



INDYWIDUALNA OSŁONA
NOSA I UST DZIECI OD LAT 4



JEŚLI W DOMU JEST KWARANTANNA
NIE PRZYPROWADZAJ DZIECKA DO PLACÓWKI



PRZYPROWADŹ DO PLACÓWKI
ZDROWE DZIECKO



NIE ZABIERAJ WŁASNYCH ZABAWEK
DO PRZEDSZKOŁA



PODSTAWOWE ZASADY HIGIENY
(NIE DOTYKAĆ OCZU, UST, NOSA, ANI DEBRAK
NIE PODAWAĆ RĘKI NA POWITANIE)



ZASŁANIANIE TWARZY
PODZAS KICHANIA I KASZLU